

# VÝROČNÍ ZPRÁVA

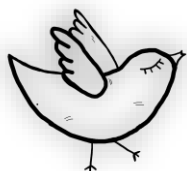
Za rok 2019

- ❖ Sociální služby se zaměřením na oblast autismu a ADHD

**Centrum ÁČKO,  
příspěvková organizace**

## Obsah

Úvodní slovo	2
O organizaci	3
Odborné sociální poradenství (OSP)	4
Sociální rehabilitace (SR)	5
Odlehčovací služba (OS)	6
Pobytová odlehčovací služba (POS)	7
Finanční souhrn	8
Podpořili nás	11
Informace o organizaci	11



## Úvodní slovo

Dovolte mi úvodem pár slov. Jsem hrdá na to, že otevíráte Výroční zprávu Centra ÁČKO právě v této podobě. V organizaci již pracuji osmým rokem, prvním celým rokem na pozici ředitelky. Díky tomu jsem mohla být součástí dlouhé a náročné transformační změny, kterou prošla. Z poskytovatele zdravotnických služeb pobytových a zařízení pro děti vyžadující okamžitou pomoc jsme se stali poskytovatelem služeb sociálních. Toto období trvalo čtyři roky intenzivní práce. Byly to roky plné změn a vývoje, plné učení a náročných výzev nejen pracovních, ale hlavně změn v každém z nás uvnitř.

Dalo by se říci, že jsme na konci. Rok 2019 byl rokem, kdy jsme spustili poslední z plánovaných sociálních služeb, pobytovou odlehčovací službu. Byl rokem, kdy jsme všechnu svou energii a pozornost věnovali již jen cílové skupině, kterou jsme si pro své služby vybrali a pro kterou jsme od roku 2017 budovali sociální služby, rodinám s dětmi a mladými

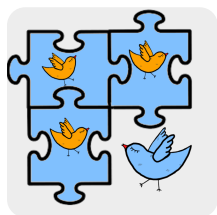
dospělými s poruchou autistického spektra a ADHD.

Proto chci říct, že jsme právě na začátku. Vidíme, že naše služby mají smysl. Ze zpětných vazeb rodin cítíme, že chceme dále pokračovat a doprovázet je na jejich náročné životní cestě. Stále se učíme, s pokorou a respektem k jejich osudům a životům. Jsou pro nás velkou motivací k tomu, aby naše služby měly opravdu smysl, byly pro ně přínosné a reagovaly na jejich skutečné potřeby. Víme, že je před námi mnoho další práce, ale zároveň můžu hrdě zhodnotit, že jsme se již mnoho naučili.

Velice si vážím pracovního kolektivu, který se nám podařilo vybudovat. Vážím si práce, kterou mí kolegové každodenně odvádí a nadšení, se kterým přináší náměty na další možné změny a rozvoj. Tímto bych jim chtěla poděkovat.

Velice také děkuji za každou rodinu a dítě, kteří do našich služeb přichází a učí nás, jak být lepšími, jsou pro nás obrovskou inspirací a motivací.

Bc. Pavla Vráblová, DiS., ředitelka



## O organizaci

Sociální služby Centra ÁČKO jsou určeny pro rodiny s dětmi a mladými dospělými do 26 let s poruchou autistického spektra, ADHD a mentálním postižením (odlehčovací služba).

### Cíle organizace:

- ❖ Podpora a provázení rodin v těživé životní situaci.
- ❖ Vytvoření propojeného celku služeb, který pokryje celý rodinný systém.
- ❖ Osvěta veřejnosti a institucí o poruchách autistického spektra a ADHD.

### Sociální služby a místní působnost:

- ❖ Odborné sociální poradenství [ORP Valašské Meziříčí](#)
- ❖ Sociální rehabilitace [ORP Rožnov pod Radhoštěm](#)
- ❖ Odlehčovací služba [ORP Vsetín](#)  
[ORP Bystřice pod Hostýnem](#)
  
- ❖ Pobytová odlehčovací služba [Zlínský kraj](#)

### Supervizoři a konzultanti:

- ❖ Mgr. Petr Smékal
- ❖ Mgr. Zuzana Netočná
- ❖ PhDr. Michal Panáček, PhD.
- ❖ Mgr. Marcela Jarolímová
- ❖ Bc. Michal Juryšek

---

## Kontakt



### Ředitelka

**Bc. Pavla Vráblová, DiS.**

737 405 124

[pavla.vrablova@centrum-acko.cz](mailto:pavla.vrablova@centrum-acko.cz)



### Ekonomka

**Bc. Kristýna Šenková**

720 041 117

[kristyna.senkova@centrum-acko.cz](mailto:kristyna.senkova@centrum-acko.cz)



## Odborné sociální poradenství (OSP)

### Poslání:

Poskytovat rodinám s dětmi od narození do 26 let s poruchou autistického spektra a ADHD takovou podporu, aby mohly žít, pracovat a vzdělávat se v přirozeném sociálním prostředí a tím předcházet jejich sociálnímu vyloučení.

### Cíle:

- ❖ Zvýšit povědomí rodin v tíživé životní situaci o jejich právech a povinnostech.
- ❖ Podpořit tyto rodiny při řešení jejich situace s využitím vlastních schopností.
- ❖ Podpořit začlenění těchto rodin do běžného sociálního prostředí.
- ❖ Upozorňovat na neřešené problémy rodin kompetentní instituce a organizace, zejména orgány veřejné správy.

### Počet uživatelů a intervencí v roce 2019:

- ❖ Počet uživatelů 96
- ❖ Počet intervencí 503

---

## Personální obsazení a kontakt

### Vedoucí OSP, sociální pracovník

Bc. Lucie Beková, DiS.

602 651 064

[lucie.bekova@centrum-acko.cz](mailto:lucie.bekova@centrum-acko.cz)

### Sociální pracovník

Mgr. Martina Vrátná

### Psycholog

Mgr. Ivana Humplíková



## Sociální rehabilitace (SR)

---

### Poslání:

Zkvalitnění života dětí a mladých dospělých od 7 do 26 let s poruchou autistického spektra, ADHD, či s podezřením na tyto diagnózy, a to poskytováním činností, které vedou k jejich vyšší samostatnosti, nezávislosti a soběstačnosti.

### Cíle:

- ❖ Posílit děti a mladé dospělé.
- ❖ Posílit jejich schopnosti a dovednosti pro fungování ve společnosti.
- ❖ Podpořit je, aby mohli žít plnohodnotně a nezávisle.
- ❖ Podpořit je v dosažení nezávislosti na sociálních službách.

### Počet uživatelů a intervencí v roce 2019:

- ❖ Počet uživatelů 27
- ❖ Počet intervencí 326

---

### Personální obsazení a kontakt

#### Vedoucí SR, sociální pracovník

Bc. Veronika Nosálková

720 041 120

[veronika.nosalkova@centrum-acko.cz](mailto:veronika.nosalkova@centrum-acko.cz)

#### Speciální pedagog

Mgr. Barbara Veselá

#### Pracovník v sociálních službách

Alena Nejedlá



## Odlehčovací služba (OS)

### Poslání:

Umožnit rodičům (pečujícím osobám) dětí a od 18 měsíců do 26 let s vážným podezřením, či již stanovenou poruchou autistického spektra, ADHD a mentálním postižením nezbytný odpočinek.

### Forma poskytování:

- ❖ Terénní
- ❖ Ambulantní

### Cíle:

- ❖ Dětem a mladým dospělým
  - Umožnit rozvíjení schopností v oblasti komunikace a seberealizace.
  - Umožnit udržení či rozvoj stávajících dovedností, aby byly schopné uspokojovat své potřeby v oblasti fyzické, psychické a sociální.
  - Umožnit rozvoj sebeobslužných činností.
  - Umožnit rozšiřování jejich životních možností a využívání volného času.
- ❖ Rodičům (pečujícím osobám)
  - Poskytnout čas potřebný k relaxaci a psychohygieně.
  - Poskytnout čas a prostor pro vyřízení osobních záležitostí.
  - Poskytnout čas strávený dle jejich potřeb a přání.

### Počet uživatelů a intervencí v roce 2019:

- ❖ Počet uživatelů 22
- ❖ Počet intervencí 584

### Personální obsazení a kontakt

#### Vedoucí OS, sociální pracovník

Mgr. Pavlína Bártková

739 306 865

[pavlina.bartkova@centrum-acko.cz](mailto:pavlina.bartkova@centrum-acko.cz)

#### Pracovníci v sociálních službách

Monika Kopečná

Alena Kostelná

Lucie Malčíková

Markéta Nepalová

Karin Pavelková

Lajla Žigová



## **Pobytová odlehčovací služba (POS)**

### **Poslání:**

Poskytnutí sociálních služeb pobytovou formou dětem od 3 do 26 let s vážným podezřením, či již stanovenou diagnózou poruchy autistického spektra, ADHD, mentálním postižením a přidruženými diagnózami, které mají sníženou soběstačnost, o které je jinak pečováno v jejich přirozeném sociálním prostředí, a umožnit pečující osobě nezbytný odpočinek.

### **Cíle:**

- ❖ Dětem a mladým dospělým
  - Poskytnout péči s individuálním přístupem.
  - Umožnit rozvoj jeho schopností, dovedností a sebeobslužných činností.
- ❖ Rodičům (pečujícím osobám)
  - Zajistit podporu.
  - Poskytnout čas na odpočinek, který může využít dle svých potřeb a přání.

### **Kapacita a provozní doba:**

- ❖ Kapacita služby           2 lůžka
- ❖ Provozní doba           pátek - neděle

### **Počet uživatelů a lůžkodnů v roce 2019:**

- ❖ Počet uživatelů           21
- ❖ Počet intervencí         241

---

### **Personální obsazení a kontakt**

#### **Vedoucí POS, sociální pracovník**

**Mgr. Pavlína Bártková**

739 306 865

[pavlina.bartkova@centrum-acko.cz](mailto:pavlina.bartkova@centrum-acko.cz)

#### **Pracovníci v sociálních službách**

**Monika Kopečná**

**Alena Kostelná**

**Renata Kovářová**

**Lucie Malčíková**

**Markéta Nepalová**

**Karin Pavelková**

**Mgr. Barbara Veselá**

**Lajla Žigová**



## Finanční souhrn

### Rozvaha

	účet	běžné období	minulé období
<b>AKTIVA CELKEM</b>		<b>12 344 766,91</b>	<b>9 882 358,59</b>
<b>A. Stálá aktiva</b>		<b>3 570 805,44</b>	<b>3 658 320,20</b>
<b>I. Dlouhodobý nehmotný majetek</b>		<b>0,00</b>	<b>0,00</b>
<b>II. Dlouhodobý hmotný majetek</b>		<b>3 570 805,44</b>	<b>3 658 320,20</b>
1. Pozemky	.031	301 200,00	301 200,00
3. Stavby	.021	2 760 680,67	2 847 715,60
4. Samostatné hmotné movité věci	.022	508 924,77	509 404,60
<b>III. Dlouhodobý finanční majetek</b>		<b>0,00</b>	<b>0,00</b>
<b>IV. Dlouhodobé pohledávky</b>		<b>0,00</b>	<b>0,00</b>
<b>B. Oběžná aktiva</b>		<b>8 773 961,47</b>	<b>6 224 038,39</b>
<b>I. Zásoby</b>		<b>129 600,97</b>	<b>140 179,68</b>
2. Materiál na skladě	112	129 600,97	140 179,68
<b>II. Krátkodobé pohledávky</b>		<b>6 920 689,59</b>	<b>3 843 563,99</b>
1. Odběratelé	311	108 282,50	89 210,00
4. Krátkodobé poskytnuté zálohy	314	34 990,00	126 560,00
30. Náklady příštích období	381	42 327,06	56 710,00
32. Dohadné účty aktivní	388	6 735 090,00	3 571 083,99
<b>III. Krátkodobý finanční majetek</b>		<b>1 723 670,94</b>	<b>2 240 294,72</b>
9. Běžný účet	241	1 635 106,03	2 199 124,90
10. Běžný účet FKSP	243	4 104,91	27 957,82
15. Ceniny	263	79 972,00	171,00
17. Pokladna	261	4 488,00	13 041,00
	účet	běžné období	minulé období
<b>PASIVA CELKEM</b>		<b>12 344 766,91</b>	<b>9 882 358,59</b>
<b>C. Vlastní kapitál</b>		<b>4 687 527,72</b>	<b>4 589 865,75</b>
<b>I. Jméni účetní jednotky upravující položky</b>		<b>3 771 756,53</b>	<b>3 859 271,29</b>
1. Jméni účetní jednotky	401	3 422 852,74	3 617 957,25
3. Transfery na pořízení dlouhodob. majetku	403	348 903,79	241 314,04
<b>II. Fondy účetní jednotky</b>		<b>912 585,19</b>	<b>719 855,82</b>
1. Fond odměn	411	2 746,00	2 746,00
2. Fond kulturních a sociálních potřeb	412	29 430,44	34 066,99
3. Rezervní fond (z výsledku hospodaření)	413	108 479,69	97 741,05
4. Rezervní fond (z ostatních titulů)	414	193 839,41	131 939,41
5. Fond reprodukce majetku, fond investic	416	578 089,65	453 362,37
<b>III. Výsledek hospodaření</b>		<b>3 186,00</b>	<b>10 738,64</b>
1. Výsledek hospodaření běž. účet. období		3 186,00	10 738,64

D.	Cizí zdroje	7 657 239,19	5 292 492,84
I.	Rezervy	0,00	0,00
II.	Dlouhodobé závazky	0,00	0,00
III.	Krátkodobé závazky	7 657 239,19	5 292 492,84
	5. Dodavatelé	321 3 299,00	20 843,68
	10. Zaměstnanci	331 318 317,00	226 059,00
	12. Sociální zabezpečení	336 122 841,00	83 061,00
	13. Fond reprodukce majetku, fond investic	337 53 822,00	35 601,00
	16. Ostatní daně, poplatky	342 30 520,00	11 539,00
	20. Závazky k vybraným místním vladním institucím	349 205 308,78	360 517,20
	32. Krátkodobé přijaté zálohy na transfery	374 6 735 090,00	4 296 389,00
	35. Výdaje příštích období	383 16 293,84	2 007,00
	36. Výnosy příštích období	384 112 660,27	143 286,96
	37. Dohadné účty pasivní	389 57 185,00	113 189,00

## Výkaz zisku a ztráty

	účet	běžné období	
		hlavní činnost	hospodářská činnost
<b>A. NÁKLADY CELKEM</b>		<b>8 327 416,98</b>	<b>10 795,00</b>
<b>I. Náklady z činnosti</b>		<b>8 327 416,98</b>	<b>10 795,00</b>
	1. Spotřeba materiálu	501 217 558,97	3 461,10
	2. Spotřeba energie	502 220 757,15	
	3. Spotřeba jiných neskladovatelných dodávek	503 7 199,00	
	8. Opravy a udržování	511 30 909,27	658,50
	9. Cestovné	512 47 490,10	
	10. Náklady na reprezentaci	513 835,30	
	12. Ostatní služby	518 433 472,59	1 176,60
	13. Mzdové náklady	521 4 925 232,00	3 940,00
	14. Zákonné sociální pojištění	524 1 632 828,60	1 336,40
	15. Jiné sociální pojištění	525 18 622,00	13,00
	16. Zákonné sociální náklady	527 312 762,32	78,80
	20. Jiné daně a poplatky	538 1 800,00	
	22. Smluvní pokuty a úroky z prodlení	541 9 827,00	
	28. Odpisy dlouhodobého majetku	551 157 154,43	
	35. Náklady z drobného dlouhodobého majetku	558 297 775,85	
	36. Ostatní náklady z činnosti	549 13 192,40	130,60
<b>II. Finanční náklady</b>		<b>0,00</b>	<b>0,00</b>
<b>III. Náklady na transfery</b>		<b>0,00</b>	<b>0,00</b>
<b>V. Daň z příjmu</b>		<b>0,00</b>	<b>0,00</b>

	účet	běžné období	
		hlavní činnost	hospodářská činnost
<b>B. VÝNOSY CELKEM</b>		<b>8 330 102,98</b>	<b>11 295,00</b>
<b>I. Výnosy z činnosti</b>		<b>358 128,69</b>	<b>11 295,00</b>
2. Výnosy z prodeje služeb	602	354 441,00	11 295,00
11. Výnosy z vyřazených pohledávek	643	2 500,00	
17. Ostatní výnosy z činnosti	649	1 187,69	
<b>II. Finanční výnosy</b>		<b>8 765,92</b>	
2. Úroky	662	8 765,92	
<b>IV. Výnosy z transferů</b>		<b>7 963 208,37</b>	
2. Výnosy vybraných místních institucí z transferů	672	7 963 208,37	
<b>C. Výsledek hospodaření</b>			
1. Výsledek hospodaření před zdaněním		2 686,00	500,00
2. Výsledek hospodaření běžného účetního období		2 686,00	500,00

## Financování organizace

Skutečnost k 31.12.2019  
(učetnictví organizace)

<b>POSKYTNUTÉ PŘÍSPĚVKY NA PROVOZ A DOTACE</b>	<b>7 930 781,22</b>
<b>Příspěvek na provoz od zřizovatele</b>	<b>7 930 781,22</b>
z toho	
Příspěvek na provoz - dofinancování zařízení	1 195 691,22
Účelový příspěvek na provoz - projekt Ohrožené děti a mládež ve Zlínském kraji II.	6 735 090,00
<b>Závazný objem prostředků na platy vč. OON</b>	<b>4 911 409,00</b>
<b>Dotace a příspěvky mimo rozpočet ZK - neinvestiční</b>	<b>0,00</b>
<b>Dotace a příspěvky mimo rozpočet ZK - investiční</b>	<b>0,00</b>

Sociální služby jsou financovány z Evropského sociálního fondu prostřednictvím Operačního programu Zaměstnanost a z rozpočtu Zlínského kraje.

Registrační číslo individuálního projektu Kraje CZ.03.2.63/0.0/0.0/15\_007/0006502.



Evropská unie  
Evropský sociální fond  
Operační program Zaměstnanost



## Podpořili nás



- ❖ Jindřich Mikula, DiS.
- ❖ Jiří Schönweitz
- ❖ AARON GROUP spol. s r.o.
- ❖ Vladimír Krásný
- ❖ zaměstnanci Kooperativy a.s.
- ❖ Martin Dvořák
- ❖ Marcel Hort
- ❖ ZC, s.r.o.
- ❖ František Tomanec
- ❖ Římskokatolická farnost Zašová
- ❖ DIOFLEX s.r.o.
- ❖ IDS Valašské Meziříčí, s.r.o.
- ❖ HAJDIK a.s.

Jménem celé organizace velice děkuji všem našim sponzorům a dárcům za podporu. Dále bych chtěla poděkovat zřizovateli, Zlínskému kraji, za podporu a spolupráci.

Bc. Pavla Vráblová, DiS., ředitelka

## Informace o organizaci

**Centrum ÁČKO, příspěvková organizace**

Husova 402/15

757 01 Valašské Meziříčí

**Telefon** 737 405 124, **e-mail** [info@centrum-acko.cz](mailto:info@centrum-acko.cz)

[www.centrum-acko.cz](http://www.centrum-acko.cz)

